

Magazine d'informations municipales **Marange - Silvange - Ternel** en liaison...



Retrouvez le
"Quoi Faire ?" dans
votre magazine !



La petite ville où il fait bon vivre...

Juillet 2024

www.ville-marange-silvange.fr



SOMMAIRE

Éditorial.....	3
Travaux.....	4
VR52.....	8
Évènements et cérémonies.....	10
Cadre de vie.....	12
Vie citoyenne.....	14
Éducation et jeunesse.....	16
Forêt.....	17
Vie culturelle.....	18
C.C.A.S.....	20
Santé.....	22
Sport.....	23
Sécurité.....	24
L'actu, en bref.....	26
Commerces.....	28
Expression politique.....	29
Quoi faire ?.....	30

Magazine Municipal d'Informations (trimestriel) - Responsable de publication : Régis MENSLER
Rédaction, Coordination : Régis MENSLER : en charge de la communication près de M. le Maire
Crédit photos : Service communication
Conception et réalisation : Service communication
Mairie : Rue de l'Abani - 57535 Marange-Silvange - Tél. : 03 87 34 61 70 - Fax : 03 87 34 61 75
Mail : accueil@mairie-marange-silvange.fr - Dépôt légal juillet 2024



ÉDITO

L'été est là !

Le soleil et les beaux jours sont de retour, ... à quelques averses près !

C'est le temps des vacances, des journées les plus longues, des fleurs et du jardinage, des odeurs de barbecues, de la douceur des soirs d'été et des terrasses joyeuses.

C'est aussi le temps où l'on profite un peu plus de ses enfants, surtout des plus petits qui ont rangé leurs cartables pour deux longs mois. On se balade, on flâne, on prend son temps lorsqu'on le peut.

Nous voulions que la Place Mendès France soit en partie rénovée pour ce début d'été, et ce sera le cas, pour profiter de ce temps-là.

Elle accueille désormais tous les samedis des cours de fitness en plein air et à cet effet, nous avons complété les équipements extérieurs existants qui permettent à toutes celles et tous ceux qui le souhaitent de garder la forme et maîtriser leur silhouette dans un espace végétalisé un peu plus confidentiel.

Les joueurs de boules ou de pétanque peuvent aussi goûter aux joies d'une partie estivale sur le nouveau terrain de boules réalisé par nos équipes municipales.

La nouvelle aire de jeux pour enfants tant attendue sera disponible pour le 15 juillet. Toboggans, maisonnettes, balançoires permettront aux plus petits de profiter d'un environnement extérieur agréable et totalement sécurisé faisant la part belle au robinier et aux copeaux de bois.

Un point d'eau indispensable au rafraichissement par fortes chaleurs a été installé.

Les nouveaux parkings mieux sécurisés pour les bus scolaires seront implantés rue de la République avant la rentrée et le projet de petit théâtre de plein air ombragé doit être entrepris avant la fin d'année.

Nous finalisons un projet identique qui devrait voir le jour dès l'an prochain à Silvange. Une aire de jeux similaire, conçue dans le même esprit, qui sera complétée par un pumtrack perméable innovant et connecté au bois l'Abbé.

La lecture des pages de notre bulletin trimestriel vous donnera un aperçu très complet des nombreuses réalisations et initiatives portées par l'équipe municipale qui reste à votre disposition. L'été sera chaud !

Au plaisir d'une prochaine rencontre.

Bel été, bonnes vacances

Yves MULLER
Maire de Marange-Silvange

LE TERRAIN SYNTHÉTIQUE A FAIT PEAU NEUVE



L'ES Marange compte aujourd'hui 350 licenciés dont 150 jeunes, qui profitent des installations pour des entraînements du lundi au vendredi, afin de se préparer au mieux pour les rencontres et plateaux jeunes qui se succèdent sans discontinuer les samedis et dimanches.

Pendant 13 ans, le terrain synthétique (qui a remplacé l'ancien terrain rouge dont les nombreux genoux abîmés se souviennent) a permis de pratiquer le football dans de très bonnes conditions.



Les rustines posées à plusieurs reprises n'étaient plus suffisantes, et le "synthé" arrivait clairement en fin de vie. Le renouvellement de cette installation va permettre aux dirigeants de l'ESM de continuer à proposer à leurs licenciés des conditions idéales d'entraînement et de jeu durant la majorité de l'année.



Le choix d'une moquette de 22 000 brins du m² et un remplissage de sable apporteront un confort supplémentaire pour les utilisateurs. Enfin, la solidité de fixation des nouvelles fibres et la suppression des billes en caoutchouc permettrait de réduire fortement l'impact sur la biodiversité aux abords du terrain, une volonté commune de la municipalité et du club.

Les parents et les licenciés se réjouissent déjà de ne plus retrouver ces billes en caoutchouc dans leur maison après chaque entraînement ou match !

Nous avons sollicité l'aide de plusieurs subventionneurs : la DETR, la Région Grand Est, l'Agence Nationale pour le Sport, et le FAFA. Nous sommes à ce jour en attente de leur décision. In fine, il resterait à la charge de la commune un peu plus de 20 % du coût total.

Le coût total pour les travaux au sol et l'étude préalable est de 375 200 €.

L'éclairage du terrain a coûté au total 33 697 €.



TRAVAUX DE SÉCURISATION DE LA RUE DE LA VALLÉE

La ville va entreprendre des travaux de sécurisation sur toute la longueur de la rue de la vallée, notamment au niveau de chaque carrefour, dans le but de renforcer la sécurité aux intersections.

En vue de la réfection de la chaussée opérée par le Conseil Départemental de la Moselle à partir du 15 septembre, les travaux sur toute la rue de la Vallée jusqu'à Ternel seront opérés courant de l'été.

Pour ce faire, plusieurs aménagements sont prévus :

► **Elargissement du rond-point** d'accès à la zone commerciale de Jailly 1 et à la nouvelle route pour passer à 14 mètres de rayon, avec un véritable îlot central non franchissable.

► **Installation de feux tricolores** avec boutons d'appel piéton :

- à l'intersection avec la rue du Printemps et la rue Rouge Fontaine
- à l'intersection avec la rue de Tessin
- à l'intersection avec le chemin de la Forêt

► **Élévation du plateau à l'intersection** afin d'inciter le ralentissement :

- à l'intersection avec la rue des Fondateurs, la rue des Hirondelles
- à l'intersection avec la rue de la Rousse
- à l'intersection avec la rue des Fleurs (avec marquage au sol en résine)

► **Renforcement de la signalétique** par marquage au sol en résine pour donner du relief et renforcer la visibilité :

- à l'intersection avec la rue de la République
- à l'intersection avec l'impasse des Primevères
- à l'intersection avec la rue des Fleurs (avec élévation du plateau)

En parallèle, le long de la rue de la Vallée, une expérimentation de rétrécissement de la chaussée sera menée grâce à des obstacles amovibles avant l'installation définitive d'obstacles, afin de garantir le respect de la limite de vitesse autorisée.



François MEOCCI
Projet de ville,
urbanisme et travaux



RÉNOVATION DE L'AGENCE POSTALE RUE DE LA RÉPUBLIQUE

Les travaux de rénovation du bâtiment de l'Agence Postale Communale ont démarré le 3 juin en partenariat avec la Communauté de Communes.

Le rez-de-chaussée du bâtiment, situé au 40 rue de la République appartient à la commune et était loué. La Poste avait dénoncé le contrat, entraînant la fermeture du bureau. En compensation, Monsieur le Maire, Yves MULLER, a obtenu l'ouverture de l'Agence Postale Communale, à la Ruche à Silvange toute la journée, le temps de rénover le bâtiment de Marange.

Dans ce bâtiment, il est prévu de réinstaller un bureau de Poste, mais également une antenne France Service, gérée par la Communauté de Communes du Pays Orne Moselle.



Le coût des travaux est de 400 000 € avant subvention, pris en charge par la ville de Marange-Silvange, la Communauté de Communes et la Poste.



Les travaux devraient être terminés à la fin de cette année.



François MEOCCI
Projet de ville,
urbanisme et travaux

VIVEST OBTIENT LE FEU VERT POUR UN NOUVEAU PROJET RÉSIDENTIEL



La société Vivest a reçu le permis de construire pour un ambitieux projet de développement immobilier.

Ce projet prévoit la réalisation de **six logements individuels** et de **cinq logements collectifs**, ainsi que la création de **vingt-et-une places de stationnement**. Ce nouveau complexe résidentiel prendra place sur un terrain situé à l'arrière des garages de la résidence La Rousse, autrefois considéré comme une véritable verrue urbaine. Au fil des années, cet espace avait été laissé à l'abandon et était devenu un dépotoir de toutes sortes, faute d'entretien.

Grâce à ce projet, le quartier bénéficiera non seulement de nouveaux logements, mais aussi d'une meilleure gestion des espaces urbains. Le complexe s'ouvrira sur la rue du Printemps, contribuant ainsi à la revitalisation de cette zone.

TRAVAUX RUE DE LA BARGE

Le Syndicat d'Assainissement de la Barche (SMAB), qui gère les canalisations d'eaux usées de la ville, opère en ce moment des travaux pour améliorer l'évacuation des eaux usées sur le secteur.

Toutes les eaux usées ou pluviales des villes de Pierrevillers, Marange-Silvange et Bronvaux passent par les réseaux de cette rue pour aller à la station d'épuration à Hagondange. Il est alors important que le réseau fonctionne de manière optimale.

Actuellement, en cas de très forte pluie, il arrive que les réseaux soient sursollicités et débordent. Pour éviter cela, les travaux ont pour but de délester les réseaux en cas de trop plein.

Dans le cadre de la loi Gemapi, la Communauté de Communes du Pays Orne Moselle a engagé une étude hydraulique sur le bassin aux abords de la rue de la Barge et sur les zones humides.



Ces études vont permettre de comprendre les problématiques sur le secteur afin de proposer des solutions techniques adéquates pour gérer l'écoulement des eaux de pluie.



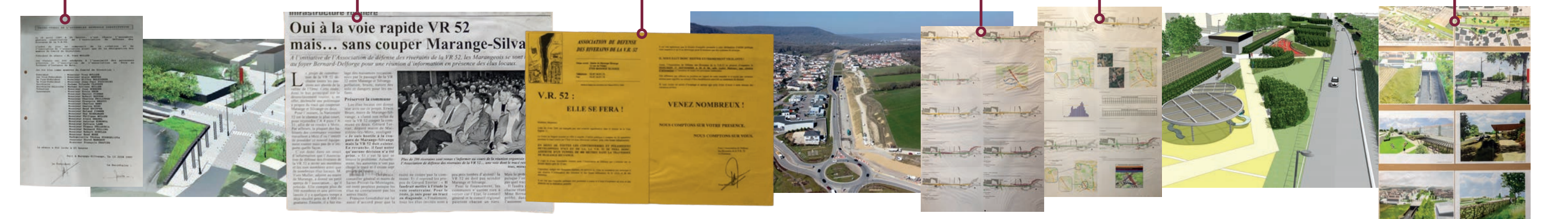
Pour découvrir
l'interview
de Laurent ERNST
président du SMAB

Scanner le QR CODE





Hervé MANGEOT VR52



FIN DE L'HISTOIRE,

Elle aura duré plus de 40 ans, fait couler beaucoup d'encre. Elle aura vu une multitude de réunions, une population parfois mitigée sur le bien-fondé de celle-ci et des riverains exténués par les bruits que générait l'ancienne route. Mais tout le monde s'accorde à dire ou à penser qu'il fallait bien faire quelque chose pour cet axe de circulation entre le bassin de la vallée de l'Orne et le secteur Messin. L'autoroute aérienne (deux fois, deux voies) telle que proposée n'était vraiment pas la bonne solution.

La route ne passera pas dessus, mais dessous ! Une idée un peu folle au départ, mais sincèrement, depuis la réalisation du tunnel, qui je le rappelle, n'aura rien coûté à notre ville, qui oserait remettre en cause l'intérêt de celui-ci ?

Le 31 mai 2024, nous inaugurons cette nouvelle esplanade au cœur de notre ville que nous avons nommée Marie & Mathias "les Amoureux du Bataclan" en hommage aux victimes des attentats du 13 novembre 2015.

Toute la ville était invitée. Un peu plus de cent cinquante personnes se sont rassemblées sous la pluie, aux côtés d'Yves MULLER, Maire de notre Ville, Belkhir BELHADDAD, Député de la Moselle, Lionel FOURNIER, Maire de Rombas, Président de la CCPOM et Conseiller Départemental de la Moselle, Erwin BRUM, Maire honoraire, Hervé MANGEOT Conseiller en charge de la VR52, ainsi que de nombreuses personnalités de la région et les parents de Marie et de Mathias accompagnés de plusieurs membres de l'association Marie et Mathias, que nous remercions à nouveau pour leur présence.

En cette journée placée sous le signe de la joie et de l'émotion, nous avons pu découvrir l'ensemble de ce nouveau parc avec un aménagement urbain et ses espaces verts, une aire de jeux pour enfants et parents, des emplacements de détente et de lecture. Une place où se déroule depuis peu, tous les mercredis matin, un marché de produits locaux. Il s'agit là d'un nouveau lieu de vie en plein milieu de notre ville accessible à tous et pour tous.



Une histoire qui se termine... bien.

ÉVÈNEMENTS ET CÉRÉMONIES

CHASSE À L'OEUF

Depuis de nombreuses années, les enfants de nos écoles sont invités à venir débusquer gratuitement des centaines d'oeufs dans un espace boisé et verdoyant. Une zone est réservée aux plus jeunes ainsi qu'au plus grand.

En 2024, plusieurs centaines de chocolats ont été ainsi offerts par la municipalité. **Un record !**

Au total plus de 300 visiteurs avaient participé à cet évènement devenu incontournable sur notre commune.

Rendez-vous l'année prochaine !



COMMÉMORATION DU 8 MAI 1945



Monsieur le Maire, les élus, les CMJ, les associations patriotiques, les sapeurs-pompiers, les porte-drapeaux et les habitants étaient réunis au monument aux morts de Marange-Silvange, pour la Commémoration du 8 mai 1945.



FÊTE DE LA MUSIQUE

Vendredi 21 juin, la magie de la musique a enveloppé notre ville lors d'une soirée festive, chaleureuse et même ensoleillée !

Cet évènement incontournable de l'été, a rassemblé une foule enthousiaste.

Guy BEAUJEAN
Fêtes, cérémonies, protocole et développement touristique

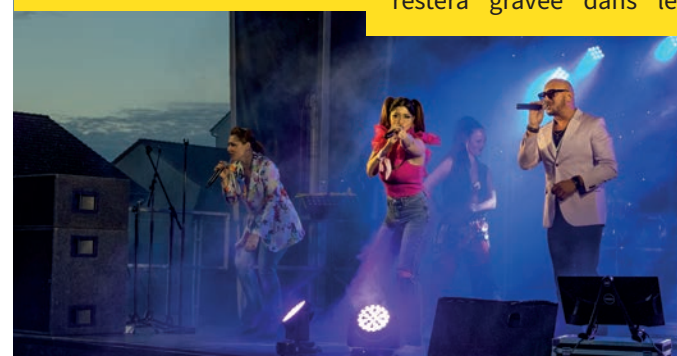


Fête de la MUSIQUE



Bravo aux artistes !

Leur énergie débordante et leur talent ont illuminé la soirée, offrant au public des performances mémorables. Cette édition de la Fête de la Musique restera gravée dans les mémoires.



CADRE DE VIE

GESTION DIFFÉRENCIÉE

La commune a mis en place un plan de gestion différenciée des espaces verts. Un travail de réflexion puis de mise en œuvre a été effectué afin de garantir l'aboutissement du projet. Cette démarche s'inscrit dans une volonté de développement durable et de respect de l'environnement, du zéro pesticide.



Elle tient compte des spécificités de chaque espace communal et a pour but de conserver l'intérêt écologique d'un espace et permettre des économies de gestion.

Les enjeux sont riches et variés : améliorer le cadre de vie des habitants, éduquer le grand public à l'environnement, préserver et enrichir la biodiversité, valoriser l'identité des paysages communaux, optimiser les moyens humains, matériels et financiers, etc.

En premier lieu, un document interne a été élaboré en lien avec les services de la mairie, les services techniques et l'Adjointe à l'environnement et au cadre de vie, Patricia DOSSMANN. Il ne sera pas figé et fera certainement l'objet de mises à jour à l'usage et en fonction de l'évolution du paysage de notre commune. Des fiches techniques détaillées ont également été élaborées à l'attention de nos agents communaux.

Nous avons défini **5 niveaux d'entretien** :

- ◆ **Soigné : zones où la nature est présente dans un but esthétique.** Espaces à l'aspect très soigné et souvent fleuris nécessitant un entretien régulier (Mairie, Place du Marché, Place Mendès France, Trémie, entrées de ville, lavoirs).
- ◆ **Suivi : zones d'espaces verts traditionnels.** Espaces à l'aspect soigné, nécessitant une domestication de la nature moins importante, les interventions des agents reposent sur un but pratique plus qu'esthétique (Eglises, chapelle, cimetières, voie verte Seilles Andenne, rues principales, étang).
- ◆ **Particulier : Zones de nature très maîtrisées et espaces de conception simples** (Stade, Bois l'Abbé, voie verte bois de Coulange, ensembles sportifs et scolaires, rues secondaires, zones humides, fossés et noues).
- ◆ **Raisonné : Zones peu entretenues par l'Homme.** Les espaces sont autorégulés et l'entretien y est sommaire afin de favoriser le développement de la faune et la flore (Abords de la chapelle des vignes, le long des routes, route de Pierrevillers, City stade Seilles Andenne).
- ◆ **Forêts : en collaboration avec l'ONF.**



La mise en œuvre à compter de cet été, associée à notre label commune nature confirmera pleinement notre engagement et incitera les citoyens à y adhérer tout naturellement.



LES ACTIVITÉS

Patricia DOSSMANN
Transition écologique,
développement durable
et cadre de vie



Balade contée avec la sorcière Karamélis

Sorcière Karamélis nous a accueillis dans son univers à l'orée des bois de Ternel un dimanche après-midi d'avril.

Une vingtaine de personnes a ainsi pu découvrir la légende de l'ail des ours et des orties qui piquent, tout en passant l'épreuve du cueillage d'ortie à l'aide d'une formule magique. Le plantain n'était pas loin pour soulager ceux qui n'ont pas réussi cette épreuve !

Rendez-vous est donné en septembre pour la prochaine balade en forêt et les recettes de sorcière Karamelis.

Atelier 0 déchet

En avril, l'atelier 17.91 nous a permis de passer encore une belle soirée de créativité autour du zéro déchet. Des attrape-rêves ont été réalisés avec un matériel varié... et beaucoup d'inspiration ! Cela augure sans aucun doute aux participantes de passer de douces nuits.



Ramassage déchets - Ville Propre Ensemble

Début avril, une équipe de courageux citoyens accompagnée du Conseil Municipal des Jeunes s'est rassemblée aux services techniques de la ville de Marange-Silvange pour une matinée ramassage de déchets sur la commune. Un résultat concluant puisqu'ils ont ramassé plusieurs kilos de déchets. Pour l'occasion, la CCPOM leur a prêté des pinces et les services techniques des gants et des sacs.

Rendez-vous Salle Hennequin à Silvange le 22 septembre pour la prochaine opération Ville Propre.

Atelier Bourdons avec Apicool

Le saviez-vous ? **Il existe 1000 espèces d'abeilles, dont les bourdons font partie.**

Les participants à la sortie ont pu en apprendre plus sur ces petites bêtes qui peuplent nos jardins. À l'instar des abeilles, les bourdons participent à la pollinisation des végétaux, grâce à leur surface velue qui leur permet de transporter le pollen d'une fleur à une autre. Ils sont très importants pour le maintien de la biodiversité !



Réunion publique sur le frelon asiatique

Au mois de mai, a eu lieu une réunion publique sur le frelon asiatique. Les intervenants nous ont expliqué les bons réflexes, les risques et les enjeux pour la biodiversité liés à cet insecte qui s'installe dans les abris de jardin, les compteurs électriques, les haies et les arbres, etc.

En cas de piqûre, appelez immédiatement le 17 ou le 112.

LA SEMAINE DE L'EUROPE



Introduction

La promotion et la connaissance de l'Union Européenne font partie de l'ADN de la municipalité. D'ailleurs, M. Paul LINDEN est spécialement chargé de mettre en place tous les ans au mois de mai un certain nombre de manifestations qui s'articulent autour de trois objectifs : faire découvrir chaque année un des pays membres de l'UE, organiser un moment festif mêlant culture et sujets de société et mieux connaître le fonctionnement des institutions européennes et les directives prises par l'UE. Cette année, c'est la Suède qui était à l'honneur !

Lundi 6 Mai - Inauguration de la semaine de l'Europe

Monsieur le Maire Yves MULLER et Paul LINDEN Conseiller en charge de la promotion européenne, accompagnés de quelques membres du Conseil Municipal Jeunes (CMJ), ont eu le plaisir d'accueillir, une centaine de personnes pour fêter le lancement de la semaine européenne. Les participants ont pu découvrir les différents aspects de la Suède, avec l'exposition « La Suède dans tous ses états ».

Les quatre enseignantes de l'école maternelle "La Rousse" ont participé à cette exposition en faisant travailler de façon remarquable leurs enfants, sur le thème de l'aurore boréale et des animaux du grand nord. Après, une courte allocution de Monsieur le Maire et l'interprétation de l'hymne européen par la chorale du collège "Les Gaudinettes", les personnes présentes ont pu apprécier quelques spécialités suédoises en accompagnement du verre de l'Amitié.



Jeudi 16 Mai - Soirée cinéma-débat

Après un rapide tour d'horizon de l'histoire du cinéma suédois, projection du film "Sami une jeunesse en Laponie". Le film retrace l'histoire d'une jeune Sami qui vit sur le territoire suédois de la Laponie et qui rêve d'une autre vie.

Pour ce faire, elle va devoir surmonter de nombreuses difficultés, notamment celle de rompre avec sa culture. Après le film, les participants ont abondamment échangé sur le thème de l'intégration, avant de prendre part au verre de l'amitié.

Samedi 18 Mai - Repas dansant : La Suède dans tous ses états

Soirée festive de la semaine de l'Europe, le repas dansant a attiré un public nombreux avide d'en savoir un peu plus sur la Suède. Trois temps forts ont émaillé cette rencontre : un premier autour de la gastronomie, un second temps dynamique avec un enchaînement de diverses danses : **rock, disco, madison, valse, etc...** et un troisième temps consacré à la projection de courtes vidéos d'informations sur divers aspects de la culture suédoise.

Au final, une soirée pleine de gaieté et de convivialité qui a propagé un brin d'optimisme à tous les participants.



Vendredi 24 Mai - Conférence : Les Elections du mois de juin, quels enjeux pour l'avenir de l'Europe ?

Conférence animée par Monsieur Richard STOCK, directeur général du centre européen Robert SCHUMAN. Monsieur STOCK dans son intervention a dans un premier temps, largement développé le pourquoi du désintérêt des français pour les problèmes européens : faiblesse de la couverture médiatique des questions européennes et méconnaissance du "qui fait quoi" en Europe.



Dans un second temps, nous avons appris comment l'Europe a beaucoup changé depuis les dernières élections, et comment elle a su s'organiser face à la pandémie et à la crise climatique avec le "Green Deal".

Malgré tout, elle continue de poursuivre son objectif initial : **assurer la paix et sa souveraineté.**



Paul LINDEN
Démocratie participative
et promotion européenne

ÉDUCATION ET JEUNESSE

CLUB ADOS



Marie-Claire SPANIER
Education et jeunesse

Le club Ados, tant attendu par les jeunes concernés, a ouvert ses portes le mercredi 15 mai 2024.

Lors de la première rencontre, 16 jeunes scolarisés depuis la 6ème, ont pu se rencontrer, discuter de leurs centres d'intérêt, de leurs envies d'activités et de leurs projets ensemble.

Après une animation de présentation, ils ont joué à des jeux de société, au baby-foot, et au football. De bonnes parties de fou rire étaient au rendez-vous.

À la séance suivante, ce sont 27 jeunes qui se sont présentés, tous aussi motivés à se retrouver et faire des activités ensemble.



Le club Ados est ouvert les mercredis de 14h à 18h et les vendredis de 18h à 20h (hors période de vacances scolaires). L'inscription se fait en mairie, au service Éducation Jeunesse.

LE MS FESTIVAL

La deuxième édition du MS Festival a eu lieu sous une forme différente par rapport à l'année dernière. En effet, il s'est déroulé en début de soirée, à partir de 19h, juste avant la fête de la Musique, le vendredi 21 juin.

Lors de cette nouvelle édition, ils ont rendu hommage aux organisateurs précédents : **Tom HAMANT, Lucas CARRILLO, Maxime DELIMA-BRUDI, Emilie VALENTE, Mélinda GOMES** et les autres CMJ qui ont mené le projet de la première édition de bout-en-bout avec pour manager-coordinatrice-présentatrice **Titia POOS**, la Maire Junior de l'époque.

Cette nouvelle équipe composée de CMJ expérimentés et de nouveaux élus, accompagnée de sa nouvelle Maire Junior, Julie VALENTE, a su continuer ce projet qui a permis à de jeunes artistes mosellans de performer sur scène : **Matteo GIOMBETTI, Bruno GIOMBETTI** et **Thaida VKD**.

En parallèle des concerts, une vente de t-shirts du MS Festival et d'autres produits de merchandising a été organisée et tous les bénéfices ont été reversés à **l'UNICEF**.

Les CMJ, les artistes et le public ont profité d'un beau moment de fête musicale.



FÔRET

LE BOIS L'ABBÉ : UN ÉCRIN DE VERDURE À ENTREtenir AVEC SOIN



Eugène KOMARNIKI
Espace forestier

Le bois l'Abbé, dont la majeure partie s'étend sur le territoire de Silvange, offre aux habitants et visiteurs un magnifique écrin de verdure propice aux jolies promenades. Ce havre de paix a bénéficié d'un parcours de découverte refait à neuf en 2021, permettant ainsi à chacun de profiter pleinement de sa beauté naturelle.

Cependant, l'entretien de cet espace naturel est essentiel pour garantir la sécurité des marcheurs et préserver l'habitat des animaux qui y vivent. En collaboration avec l'Office National des Forêts (ONF), des mesures régulières sont prises pour maintenir le bois en bon état.



Chenillard

Les défis de la saison 2023/2024

La saison 2023/2024 a été particulièrement pluvieuse, ce qui a entraîné des défis supplémentaires pour l'entretien du bois. Les cloisonnements autour des parcelles ont dû être refaits, et certains chemins, dégradés par les intempéries, nécessitent des rénovations. Ces travaux sont prévus pour l'été, lorsque les terres seront suffisamment asséchées pour éviter les coulées de boue.

Mesures pour le renouvellement et la sécurité

Afin de favoriser la croissance des végétaux les plus vigoureux et assurer le renouvellement des espèces, un plan de dégagement des semis a été mis en place. De plus, l'élagage des arbres présentant un danger ou un risque de contamination pour les autres espèces est effectué régulièrement.

Un terrain de chasse à explorer en toute sécurité

Le bois l'Abbé est également un terrain de chasse. Pour garantir la sécurité de tous, il est important de rester vigilant et de s'informer sur les jours de chasse. Ces informations sont disponibles sur le site internet de la Mairie de Marange-Silvange et communiquées dans la presse locale.

En respectant ces consignes et en participant à l'entretien de cet espace, nous pouvons tous contribuer à la préservation de ce précieux patrimoine naturel. Profitez des promenades dans le bois l'Abbé tout en respectant la nature et les règles de sécurité !



MON COLOCATAIRE EST UNE GARCE

Quelle soirée !

La pièce de théâtre "Mon colocataire est une garce", présentée le 23 mars, a remporté un vif succès. Les deux comédiens, Guillaume HOSY et Delphine DENIS, ont été exceptionnels, à la hauteur de leur notoriété.



Ils nous ont donné l'envie de rire avec des répliques mémorables qui fusent dans un face à face irrésistible ! Le public venu nombreux a ri sans discontinuer.

Vivement qu'ils nous reviennent !

Bravo !

VIVA ITALIA !

Dimanche 14 avril 2024, un grand spectacle musical, VIVA ITALIA, de trois heures de chants nous entraîne dans un superbe voyage à travers l'Italie retraçant l'immigration des Italiens en France, en Lorraine.

En présence de Salvator TABONE (Conseiller Général des Italiens à l'étranger) avec le soutien d'Antonella FONTANA (Consule Générale d'Italie à Metz), un voyage empreint de nostalgie, de larmes, de rires. Un après-midi qui a enchanté les spectateurs venus nombreux pour applaudir les chanteurs et musiciens de talent ! Merci à tous les artistes de « Viva Italia » pour cette mémoire flamboyante (ou de célébration enflammée) de la culture italienne. Quel spectacle, quelles voix ! Félicitations !



VERNISSAGE DE L'EXPOSITION DE LA CLCV

Le traditionnel vernissage de peinture de la CLCV a eu lieu le samedi 25 mai 2024.

Bon nombre de spectateurs sont venus admirer les toiles des peintres amateurs.

Cette année, le club de peinture s'est doté d'un atelier pour les jeunes dont M. Stéphane GILSON est l'intervenant. Ils ont pu, pour la première fois exposer, avec fierté, leurs réalisations.

Bravo à tous pour leurs ouvrages !



Yvette WITZ
Vie culturelle
et bibliothèque



DÉCOUVERTE DU MUSÉE DES BEAUX-ARTS

Dimanche 02 juin 2024, la municipalité a organisé une sortie culturelle au musée des Beaux-Arts de Nancy.

Très bon accueil par le personnel du musée en particulier par les deux guides ; les œuvres exposées et commentées, les anecdotes s'y rapportant, nous racontent une histoire captivante inspirée par la beauté et la diversité des œuvres. Une très belle découverte. Puis traditionnellement, nous terminons nos visites par une collation et cette fois, ce fut dans un restaurant avec vue sur la place Stanislas.

Ce temps est propice aux rencontres et échanges.



DEUIL PÉRINATAL

Lors d'une campagne de soutien aux victimes du deuil périnatal, du 1er février au 1er mars 2024, le C.C.A.S. a organisé une collecte de stylos et autres matériels de papeterie en plastique ou en métal, ainsi que les brosses à dents et tube de dentifrice souples.

Plus de 15 kg ont été récoltés et remis à un membre de l'association, afin que ces produits soient recyclés et valorisés au profit d'actions en faveur du deuil périnatal.

Nous adressons tous nos remerciements aux personnes qui se sont investies dans cette collecte.

Il est prévu de renouveler cette action à la mi-août.



UN ATELIER QUI FAIT BOUGER CORPS ET ESPRIT : RETOUR SUR NUTRI'ACTIV

L'atelier Nutri'Activ, construit autour de l'alimentation et la mobilisation du corps par des activités physiques adaptées, s'est déroulé en six séances, de mars à juin 2024, au centre Socio Culturel de Ternel.

Financé par les caisses de retraite, il a été proposé par le C.C.A.S. en partenariat avec l'Association de Santé, d'Education et de Prévention sur les Territoires de Lorraine (ASEPT Lorraine).

A l'occasion de la dernière séance, l'ensemble des participants a formulé une réelle satisfaction. Un livre de recettes et de conseils construit en groupe, ainsi que de nombreuses informations ont été transmis aux participants.

« Convivialité, partage, échanges, nouvelles connaissances, retours bénéfiques, approche du formateur saluée » sont les maîtres mots du bilan lors de la dernière séance, comme en témoignent les sourires radieux des participants sur la photo.



Virginie FOURNIER
C.C.A.S.



2ÈME ÉDITION DU SALON DU FAIT MAIN

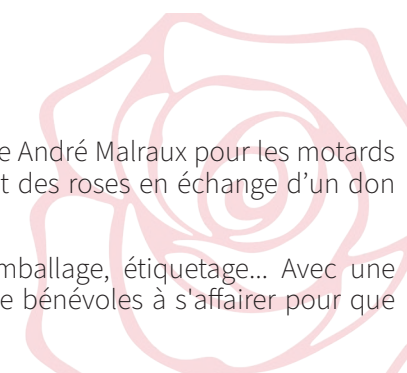
Dimanche 7 avril, le Salon du Fait Main a ravi les visiteurs venus très nombreux pour découvrir les créations d'une trentaine d'artisans de la région.

L'occasion de se faire plaisir en soutenant le savoir-faire local !

UNE ROSE UN ESPOIR

Cette année, la commune a mis à disposition la salle André Malraux pour les motards de l'association Une Rose Un Espoir, qui distribuent des roses en échange d'un don pour la Lutte contre le Cancer.

Déchargement des caisses, épinage des roses, emballage, étiquetage... Avec une organisation millimétrée, ils étaient une centaine de bénévoles à s'affairer pour que tout soit prêt pour le week-end de récolte de dons.



CÉLÉBRATION DES NOCES D'OR : UN DEMI-SIÈCLE D'AMOUR



Le samedi 14 mai dernier, la commune a célébré un événement marquant : les noces d'or de M. et Mme HEITZ. Entouré de leur famille, le couple a reçu la visite de M. le Maire Yves MULLER et de Yvette WITZ - conseillère municipale en charge de la vie culturelle - pour marquer cette étape exceptionnelle de leur vie.

La commune réitère ses félicitations chaleureuses à M. et Mme HEITZ pour leurs noces d'or et leur souhaite encore de nombreuses années de bonheur partagé.

SANTÉ

LES ATELIERS DE PRÉVENTION SANTÉ

Sur des thématiques de santé, des ateliers sont organisés par la Commune et la Mutuelle Familiale dans le cadre de notre partenariat MUTUELLE DE COMMUNE.

Diane WEIDER
Finances et contrôle
budgétaire



Nous vous rappelons que ces ateliers sont gratuits, sont ouverts à tous les habitants de la commune, qu'ils soient adhérents ou non à la Mutuelle de Commune. Ces ateliers sont animés par des experts (diététicien, sophrologue, éducateur sportif, éco-infirmier, intervenants en action santé, etc...) et se déroulent en présentiel. Le nombre de participants est limité afin de vous garantir des échanges privilégiés avec l'animateur.

Un atelier SOPHRO YOGA s'est tenu le 14 mai dernier à la salle socioculturelle de Ternel. Les participants ont découvert une pratique douce du Yoga pour mettre le corps en mouvement. Ils ont enchaîné différentes postures en position assise en pleine conscience du souffle, travaillé leur mobilité, pratiqué des étirements, chassé les tensions corporelles et mentales. Une relaxation a ensuite laissé infuser tous les bénéfices de la pratique. La satisfaction des participants a été unanime.

Pour participer à un atelier, votre seule obligation est de vous inscrire auprès de l'accueil de la Mairie, par téléphone au 03 87 34 61 70 ou par mail à ccas@mairie-marange-silvange.fr.

Le prochain atelier est intitulé "Le microbiote intestinal, mon allié santé".

Le microbiote joue un rôle essentiel sur notre santé, il fait barrière aux bactéries dangereuses, il booste notre immunité. Il a un rôle clé sur notre santé physique mais aussi sur notre santé mentale en régulant nos émotions, notre anxiété.

Venez découvrir comment en prendre soin.

ATELIER PRÉVENTION SANTÉ
"Le microbiote intestinal, mon allié santé"
Jeudi 24 octobre 2024 de 14h30 à 16h30
Salle socioculturelle de Ternel

MUTUELLE DE COMMUNE (NON LUCRATIVE)

La Mutuelle de Commune, un dispositif de complémentaire santé, pour tous les habitants de Marange-Silvange.

Aucune sélection à l'entrée, pas de questionnaire médical, pas de limite d'âge, pas de conditions de ressources requises, et aucun délai de carence.

Pour plus d'informations ou prendre rendez-vous : rendez-vous à l'accueil de la Mairie par téléphone au 03 87 34 61 70 ou par mail à servicepopulation@mairie-marange-silvange.fr.

Les prochaines permanences 2024 en Mairie de Marange-Silvange :

- Vendredi 23 août
- Vendredi 20 septembre
- Vendredi 11 octobre
- Vendredi 22 novembre
- Vendredi 20 décembre

**SUR RENDEZ-VOUS
UNIQUEMENT**

HORAIRES :
de 09h00 à 12h00
et de 14h00 à 17h00



www.mutuelle-familiale.fr

SPORTS

FINAL FOUR DE NATIONALE 3 DE BASKET FAUTEUIL

Jérôme HECQUET
Sports



Les 4 et 5 mai, l'association Inklusivité Découverte Evénements Animations Loisirs Sports (IDEALS) a organisé, en partenariat étroit avec la ville, les finales du championnat de France de Nationale 3 de Basket Fauteuil. C'est la fédération française handisport qui a choisi de faire confiance à cette jeune structure qui présentait un dossier solide.

Si l'objectif des 4 équipes venues des 4 coins de la France était bien la quête du titre national, celui de l'association et de la municipalité était avant tout de proposer un week-end marqué par le vivre ensemble.

Ainsi, dès le samedi matin, des jeunes U11 et U13 de l'US Silvange et d'autres clubs valides des environs ont pu s'asseoir dans des fauteuils afin de se rendre compte de la complexité de ce sport et de constater les exigences physiques que nécessite un sport en fauteuil, avec par exemple, la privation des appuis des jambes au sol.

Tout le week-end, une collecte au profit des Restaurants du Cœur a été faite et 100 kg de denrées alimentaires ont pu être remis à l'antenne locale.

Les spectateurs, unanimes pour saluer les performances sportives, ont pu assister à 4 rencontres disputées avec beaucoup d'engagement et dans un esprit sportif qui impose le respect. M. Le Maire, Yves MULLER, accompagné de Jérôme HECQUET, conseiller délégué aux sports n'ont pas manqué de saluer l'organisation millimétrée et chaleureuse de l'association IDEALS.



Les Bretons d'Yffiniac ont été sacrés champions de France en battant en finale l'équipe de Strasbourg.

En petite finale, Orléans s'est imposé face à Anglet.



Les mots de la fin revenant à M. Le Maire : "le sport est un facteur essentiel de l'insertion sociale par les valeurs qu'il inculque comme le respect, le dépassement de soi, la solidarité et l'équité. Nous étions très fiers d'être l'un des partenaires de cet événement sportif."





Bernard ROETTGER
Vice associative et de la
sécurité des biens et des personnes

VIDÉOPROTECTION

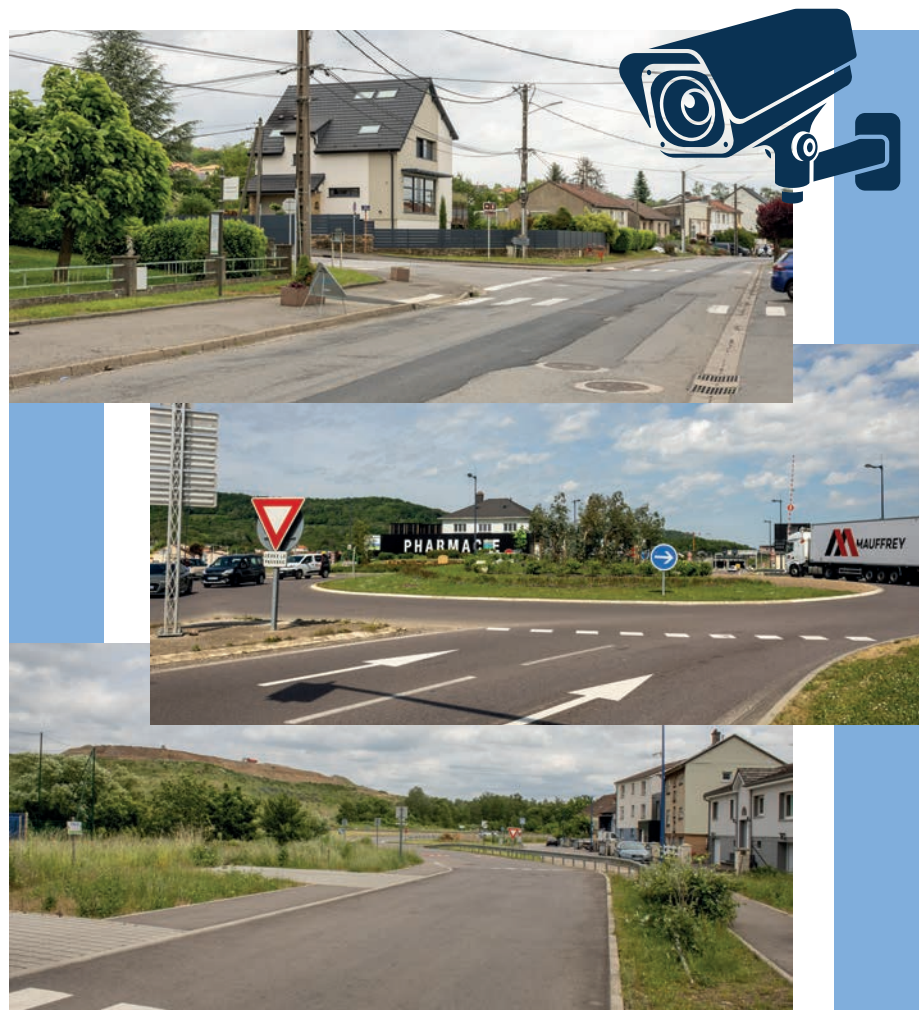
Le comité d'éthique a validé la proposition de la municipalité d'étoffer notre réseau de vidéoprotection de huit caméras supplémentaires, ce qui portera le nombre total de caméras sur la commune à soixante-deux.

Elles seront installées :

- Six caméras fixes seront installées allée du Bataclan, Rue Simone Veil, aux carrefours de la rue de la Vallée, de la rue de la République, de la rue de Tessin, sur le rond-point de Jailly, à la sortie de la VR52 et rue de la Barge.

- Deux caméras avec lecture des plaques d'immatriculation seront installées rue de la Barge et rue Simone Veil.

Le remplacement de cinq caméras vieillissantes ainsi que l'écran du mur d'images sont également prévus.



RLP RÈGLEMENT LOCAL DE LA PUBLICITÉ



Pour renforcer le rôle dévolu aux élus locaux dans la protection du cadre de vie de leurs administrés, l'article 17 de la loi Climat et Résilience décentralise la police de la publicité. Cet article est entré en vigueur au 1er janvier 2024, décret du 29 décembre 2023 N°2023-1409.

Le bureau municipal a décidé la mise en place d'un Règlement Local de la Publicité à la place du Règlement National comme nous y autorise la loi. Cela nous permettra de garder la maîtrise complète de la publicité, des enseignes et pré-enseignes.

Il permettra d'ajuster la Réglementation Nationale par rapport aux enjeux locaux (ex : concilier dynamisme économique et qualité de vie) et sera annexé à notre PLU.

L'élaboration de ce RLP prendra plusieurs mois et mettra en contribution, élus, services de la ville, commerçants et industriels.

TLPE TAXE LOCALE SUR LA PUBLICITÉ ET EXTÉRIEURE

Dans la continuité de la mise en place du règlement local sur la publicité, le bureau municipal a décidé la mise en place à partir du 1er janvier 2025, de la taxe locale sur la publicité.

Le tarif 2025 sera celui appliqué au niveau national et spécifique pour notre ville les prochaines années.

VITESSE, IMPRESSION DE VITESSE, LES CHIFFRES !

Sur la période du 12 au 25 mars 2024, une étude de comptage et de vitesse a été réalisée sur les deux axes principaux de notre commune ; rue de la Vallée et rue des Pionniers dans les deux sens de circulation.

Système mis en place au 7 rue des Pionniers.

Le trafic jour est en moyenne de 2540 VL et 22 PL. Il est un peu plus important dans le sens Marjottée vers le carrefour du Vieux Moulin.

- La vitesse moyenne est de 50 km/h pour les VL et 46 km/h pour les PL.
- La vitesse constatée pour 85 % des véhicules VL est en dessous de 59 km/h et de 57 km/h pour les PL.
- La vitesse constatée pour 15 % des véhicules VL est en dessous de 42 km/h et de 37 km/h pour les PL.

Système mis en place au 164 rue de la Vallée.

Le trafic jour est en moyenne de 2950 VL et 65 PL. Il est un peu plus important dans le sens Bronvaux vers A31.

- La vitesse moyenne est de 53 km/h pour les VL et 48 km/h pour les PL.
- La vitesse constatée pour 85 % des véhicules VL est en dessous de 60 km/h et de 57 km/h pour les PL.
- La vitesse constatée pour 15 % des véhicules VL est en dessous de 45 km/h et de 42 km/h pour les PL.

Ces données montrent que les initiatives mises en place contribuent à la sécurité routière et au respect des limitations de vitesse, ce qui est un signe positif pour l'avenir de la circulation dans ces zones.

LIMITATION DE VITESSE



TRANQUILLITÉ VACANCES

Passez vos vacances en toute sérénité !

Pour toute absence prolongée de votre domicile, vous pouvez vous inscrire à l'opération tranquillité vacances.

Les services de police municipale ou de gendarmerie se chargent alors de surveiller votre logement.

Des patrouilles sont organisées pour passer aux abords de votre domicile. Vous serez prévenus en cas d'anomalies (dégradations, cambriolage, ...).

Vous pouvez vous inscrire :

- En Mairie : rendez-vous à l'accueil de la mairie de Marange-Silvange aux horaires d'ouverture, un document à remplir vous sera fourni puis transmis à la Police Municipale
- En Gendarmerie : rendez-vous à la gendarmerie de Maizières-lès-Metz
- Sur internet : ville-marange-silvange.fr, rubrique Vie pratique > Police Municipale > Opération Tranquillité Vacances

L'arbre des naissances

Samedi 1^{er} juin 2024, avait lieu la cérémonie de l'arbre des naissances pour les enfants de la commune nés en 2023.

Un joli Paulownia a été planté en leur honneur et est entouré de "bracelets" portant le prénom de chaque enfant ! Ce jeune arbre grandira en même temps qu'eux.

Une peluche et un cadre décoratif ont également été offerts par la commune à chaque famille pour marquer l'occasion.



Un modèle de vitalité et de respect de la nature

Notre belle commune de Marange-Silvange a été doublement honorée cette année en recevant les prestigieux labels de "Ville Sportive" et de "Commune Nature".

Ces distinctions viennent couronner les efforts constants et l'engagement de notre municipalité en faveur du bien-être de ses habitants et de la préservation de l'environnement.



Astuces du Jardin

Le compostage : quels déchets composter ?

Sans hésiter :

- Déchets de cuisine : épluchures et fanes, marc de café, filtres en papier, pain, laitages, croûtes de fromages, fruits et légumes abîmés...
- Déchets de jardin : tontes de gazon, feuilles mortes, tailles de haie, branches, paille, écorces, fleurs fanées...
- Certains déchets de maison : mouchoirs en papier, essuie-tout, cendres de bois, sciures, copeaux, papier journal, carton brun comme les boîtes d'œufs et rouleaux de papier toilette, plantes d'intérieur...

Avec modération :

- Déchets très ligneux ou durs (tailles, branches... car elle se dégradent plus difficilement), mauvaises herbes (car les graines peuvent germer), coquillages et coquilles d'œufs (car ils ne se décomposent pas mais aèrent le compost), viande (en petits morceaux hors d'atteinte des animaux), végétaux malades pour éviter toute propagation des maladies.



Surtout pas :

Produits synthétiques non biodégradables (verre, métaux, plastiques, tissus, contenu des sacs d'aspirateur), couches-culottes et sacs plastiques, produits chimiques (huile de vidange, bois vernis ou peints) qui doivent être déposés en déchèterie pour être recyclés.

Compteurs évolués, c'est parti !



Dans le cadre de l'article R.341-6 du code de l'énergie, les gestionnaires de réseau ont pour obligation de remplacer les compteurs d'ancienne génération, par des compteurs évolués répondant aux normes en vigueur.

Nous souhaitons préparer au mieux ce changement avec vous, et construire ensemble un réseau électrique de qualité ainsi que des services visant à faciliter la compréhension et la maîtrise de vos consommations d'énergie.

Votre Régie vous informe que nous procéderons au remplacement des compteurs d'électricité pour 2024 dans les secteurs suivants : Allée des acacias, Seilles Andenne, Grand ABANI, rue du Haut de la Marche, La Forêt, La maisonneraie du Côteau.

Les personnes concernées par cette première phase de déploiement recevront un courrier de prévenance 45 jours avant le début de l'intervention.

OMEGA Energies & Services est à votre écoute soit par téléphone au 03 87 67 17 27 soit par email : service-client@es-omega.net

Une structure juridique dédiée à la transition écologique

Afin de posséder un outils juridique dédié aux problématiques de la transition écologique, la CCPOM, ainsi que 10 communes de notre territoire, ont créé la SPL Orne Transition.

Cette nouvelle structure permettra d'apporter son expertise afin de faciliter la transition écologique des collectivités et de leurs habitants, avec en point de mire : une neutralité carbone à l'horizon 2050.

Les missions de la SPL Orne Transition

- Le déploiement des infrastructures de recharge pour tout véhicule utilisant une énergie durable (électricité, gaz, hydrogène et/ou hybride), assure la maintenance et l'exploitation ainsi que l'interopérabilité sur le territoire
- Le développement des moyens de production de tout type (photovoltaïque, géothermie...)
- Le conseil et l'accompagnement sur les aides aux logements éneergivores

Des conseillers à votre service

Faites vous accompagner gratuitement dans vos projets de rénovation énergétique !

Des experts vous accueillent rue André Marie Ampère à Amnéville.



GIE OMEGA Energies & Services

Au 1er juillet 2024, votre régie municipale d'électricité intègre le GIE OMEGA Energies & Services.

Ce Groupement d'Intérêt Economique compte déjà les régies d'Amnéville, Pierrevillers, Rombas et Montois-la-Montagne. La mutualisation des moyens humains et matériels de chaque entité nous garantit non seulement un service de qualité pour la fourniture de nos besoins en électricité, mais nous permet également de vous proposer un accueil quotidien plus étendu.



► **Un service de proximité maintenu :**

- ▷ L'agence de Marange reste ouverte aux horaires habituels.
- ▷ 7 allée des Tisserands / Du lundi au vendredi de 8h à 12h et de 14h à 17h
- ▷ Fermée les mercredis

► **Des permanences plus étendues :**

L'agence d'Amnéville, située rue André Marie Ampère (derrière Cap'Orne) vous accueille du lundi au vendredi de 8h à 18h non-stop

► **Une mutualisation au profit du territoire**

COMMERCES

LES COMMERÇANTS DU MARCHÉ DE PRODUCTEURS

LES MERCREDIS DU TERROIR

- Bienvenue chez JP**
Cuisine réunionnaise
- Julien MAUVE**
Farine artisanale
- Lacox illustrations et résine**
Objets en résine époxy, illustrations
- Chez Noëlle**
Boucherie charcuterie
- Mimi et ses Délices**
Crêpes et Galettes
- Brasserie Rich'Mousse®**
Bière de Richemont
- David et Sandra CAMBOU**
Apiculteur Récoltant
- Les Rotisseries nouvelles**
Poulets rôtis, cuisses, pilons, jambonneaux, etc...
- Dominique PREAUX**
Horticulteur
- Doriane BONERBA**
Fruits et légumes
- La Crémérie de Valou**
Produits laitiers fermiers et locaux de qualité
- Les Lorrains**
Pâté, quiche, tourte, pizza, panini, etc...

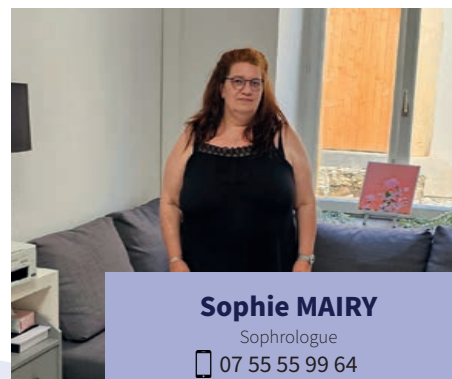
Virginie FOURNIER
Logement et commerce



NOS NOUVEAUX COMMERÇANTS



Jean-Bernard ROUX
Apiculteur
06 11 87 78 89



Sophie MAIRY
Sophrologue
07 55 55 99 64
contact@sophiemairy.fr
sophiemairy.fr



Jérôme CATTEAU
Graphiste Designer
07 88 96 49 32
contact@blacklinedesign.fr
www.blacklinedesign.fr



Casa dei sapori
Pizzas sur place, en livraison ou à emporter
03 56 71 98 81
5A PL. de la Marjottée
57535 Marange-Silvange



Les Lionceaux - Lily & Pablo
Crèches multilingues
03 72 72 92 82
lilypablo.com

EXPRESSION POLITIQUE

« TOUS UNIS »

Article non transmis.

« LE PROJET COMMUN »

Chères habitantes, chers habitants de Marange-Silvange, cette tribune nous a été demandée pour le 24 juin, nous ne connaissons pas la date de sa parution.

Au moment de sa rédaction nous sommes en pleine période électorale, en effet le Président de la République vient de dissoudre l'Assemblée Nationale. Ces élections, sauf nouvelle dissolution dans un an, clôtureront une série de consultations électorales avant les prochaines élections municipales du printemps 2026. A la rentrée prochaine le temps sera donc venu de la préparation d'un projet pour notre ville et surtout pour ses habitants. Ce dialogue revêt une importance cruciale pour l'avenir de notre commune et pour la construction d'un projet municipal ambitieux et participatif.

Dans nos balades, nous croisons de nombreux habitants, qui ne manquent pas de nous témoigner de la sympathie et nous encouragent à continuer de porter leurs paroles. A l'automne prochain nous vous proposerons de partager ensemble nos idées, nos valeurs et nos aspirations pour l'avenir de notre ville. C'est ainsi qu'ensemble nous pourrions construire un projet commun, basé sur l'écoute, la solidarité et l'innovation. Les enjeux sont nombreux et nous comptons sur votre présence et votre engagement pour défendre les intérêts de tous les habitants de Marange-Silvange. Votre voix est essentielle et chaque contribution comptera pour façonner un avenir municipal à la hauteur de nos ambitions collectives.

Alors soyez acteurs de ce projet, contactez-nous dès à présent pour construire ensemble l'avenir de notre commune : marangesilvange2026@gmail.com. Votre implication est la clé de la réussite de ce projet municipal. Alors Ensemble, faisons de Marange-Silvange un lieu où il fait bon vivre, prospérer et s'épanouir.

Votre soutien est notre force et votre engagement notre moteur pour l'avenir.

Nous comptons sur vous.

Bien cordialement.



Philippe GASPARELLA



10-15 août



FÊTE PATRONALE DE SILVANGE
École Félix Midy

28 Août
au 8 Sept.

DIFFUSION DES JEUX
PARALYMPIQUES
Salle André Malraux



25 Sept.

ATELIER BIBLIOTHÈQUE
"Ma boîte à secret"



28 Sept.

SPECTACLE "TOUT EST NORMAL"
Salle André Malraux



8 Sept.

MARCHE GOURMANDE
Derrière la Mairie



9 Oct.

ATELIER BIBLIOTHÈQUE
"Le fantôme des ruines"



13 Oct.

OCTOBRE ROSE
Parvis de la Mairie



7 Sept.

PORTES OUVERTES DES
CLUBS SPORTIFS



4 Oct.

DON DU SANG
Espace François Mitterrand



10-17 Oct.

BRIOCHE DE L'AMITIÉ



21 Sept.

CÉRÉMONIE DE JAILLY



21 Oct.
au 16 Nov.

EXPOSITION
" MARANGE-SILVANGE
HIER ET AUJOURD'HUI "
Bibliothèque Municipale



27 Oct.

BOURSE AUX JOUETS
COSEC



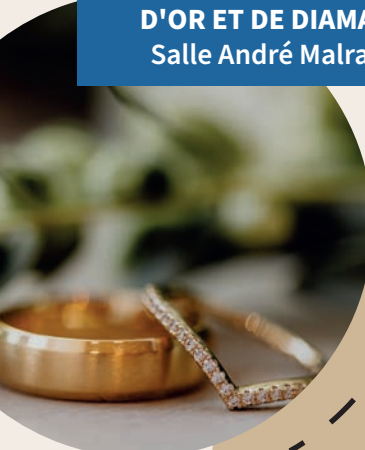
31 Oct.

BOUM D'HALLOWEEN
Salle André Malraux



14 Sept.

CÉRÉMONIE DES NOCES
D'OR ET DE DIAMANT
Salle André Malraux



16 Sept.
au 6 Oct.

SEMAINE EUROPÉENNE DU
DÉVELOPPEMENT DURABLE



TOUTE L'ACTU
DE LA VILLE SUR :

ville-marange-silvange.fr
ville-demarangesilvange
Ville de Marange-Silvange



MARCHE GOURMANDE

Dimanche 8 Septembre 2024

DÉGUSTATION DE VINS

Marange-Silvange



**SUR RÉSERVATION
JUSQU'AU 30 AOÛT 2024**

à finances@mairie-marange-silvange.fr ou au 03 87 34 61 95

L'abus d'alcool est dangereux pour la santé